



Original Article (Quantified)

Presenting and Analyzing a Social Capital Pathology Model in Organizations

Golnaz Rasouli¹ , Seyed Mohammad Zahedi² , Karamollah Daneshfard³

1- PhD Student, Department of Public Administration, Faculty of Management, Science and Research Branch, Islamic Azad University, Tehran, Iran

2- Assistant Professor, Department of Management, Center for Public Management Education, Tehran, Iran.

3- Department of Public Administration, Faculty of Management, Science and Research Branch, Islamic Azad University, Tehran, Iran

Receive:

02 July 2025

Revise:

19 November 2025

Accept:

28 January 2026

Keywords:

Social Capital,
Political Conditions,
Cultural Conditions,
Economic
Conditions,
Think Tanks,
Improving Trust
Levels

Abstract

The purpose of this research is to present and analyze a pathology model of social capital within organizations. This study is exploratory in terms of its objective, cross-sectional in its time dimension, and inductive in its theoretical approach. The statistical population of the study includes 86 managers and experts of Tehran Municipality, selected through non-probability and non-random sampling methods. A questionnaire was used to collect data for the research. To analyze the data, SPSS and AMOS software were utilized. The results indicated that the pathology model of social capital in organizations is identified through 6 categories of causal conditions, 3 categories of contextual factors, 6 categories of the core phenomenon, 3 categories of intervening factors, 10 categories of strategic factors, and 8 categories of consequences. The results of confirmatory factor analysis show that the factor loadings of all items are above 0.4 and have not been removed from the model, thus the considered indices are good measures for the identified factors. Furthermore, based on the results of structural equations modeling, the level of significance of the path indices is less than 0.05, indicating that the relationships between variables are significant. The path coefficients also demonstrated a positive relationship among all variables.

Please cite this article as (APA): Rasouli, G., Zahedi, S. M. and Daneshfard, K. (2026). Presenting and Analyzing a Social Capital Pathology Model in Organizations. *Management and Educational Perspective*, 8(1), 425-445.



<https://doi.org/10.22034/jmep.2026.532161.1536>



Authors retain the copyright and full publishing rights.

Published by Research Center of Resource Management Studies and Knowledge-Based Business. This article is an open access article licensed under the Creative Commons Attribution 4.0 International (CC BY 4.0)

Publisher: Research Center of Resource Management Studies and Knowledge-Based Business

Corresponding Author: Seyed Mohammad Zahedi

Email: smzahedi@yahoo.com

Extended Abstract

Introduction

Today, social capital is recognized as a key determinant of success and failure in natural resource management (Lopez, 2012). In societies with high levels of social capital, residents tend to lead healthier and happier lives and exhibit greater resilience against psychological stress (Weil et al., 2012). Social capital is considered one of the environmental factors determining a community's level of adaptation and health, benefiting individuals in various ways. The primary benefit is the dissemination of information regarding health-promoting behaviors and the adoption of healthy lifestyles among individuals (Van Tran et al., 2024). Social capital, or social ties embedded in diverse cultural contexts, represents valuable resources that imbue individuals with a sense of identity. This conceptualization of identity fosters positive emotional experiences (Shan & Tian, 2022). Organizational social capital can be defined as the network structure based on mutual relationships and informal ties among organizational members, stemming from the trust among them. Consequently, trust serves as a tool for the more effective and easier achievement of their goals. Trust not only improves relationships among members within an organization but also enhances the organization's capacity to interact with its external environment (Akbari Tabar, 2017).

In line with the evolution of urban theories, concepts of social capital have also entered urban planning. Today, pursuing approaches based on increasing social capital levels in communities and utilizing it across various levels of urban planning and design activities is recognized as an effective solution for reducing social costs, enhancing the quality of life, and improving the efficiency of urban management programs. Accordingly, based on conducted research, no study has specifically presented a social capital model within the Tehran Municipality, indicating a literature gap in this domain. Therefore, considering the aforementioned discussions and the significance of social capital in modern urban planning and management approaches, the present study aims to fill this research gap within the Tehran Municipality by presenting a model of social capital. It seeks to determine the status of social capital in the Tehran Municipality based on the proposed model. Consequently, in pursuit of this objective, the main research question is: What is the pathology model of social capital within the organization?

Theoretical Framework

Social Capital

Social capital, alongside economic and human capital, can be considered a component of national wealth, providing a suitable foundation for leveraging human and physical (material) capital, and serving as a pathway to success. No society can achieve any form of capital without social capital; many human groups, organizations, and societies have attained success relying solely on human and social capital, without economic capital. However, no human collective can undertake beneficial and purposeful actions without social capital (Khatiri et al., 2019).

Ahmadi et al. (2025) investigated the relationship between social capital and entrepreneurial spirit among students. According to the analytical findings of the research, there is a positive and significant relationship between social capital and entrepreneurial spirit. Furthermore, none of the demographic variables showed a significant relationship with entrepreneurial spirit. The conclusion of the present study is that by increasing social capital, the entrepreneurial spirit among students can be enhanced, thereby contributing to addressing a significant social issue in the country, namely the unemployment of graduates.

Ben-Hador & Hopkins (2025) examined organizational policies, social capital, and employee performance. Employees' perceptions of organizational policies are predominantly negative



and lead to adverse outcomes. Intraclass social capital acts as a job resource that can mitigate the negative impact of perceived organizational policy, viewed as a job demand.

Research Methodology

This research is exploratory in terms of its objective, cross-sectional in its time dimension, and inductive in its theoretical approach. The statistical population of the study comprises 86 managers and experts of Tehran Municipality, selected by non-probability and non-random sampling methods. A questionnaire was employed to collect the data for this research.

Research Findings

To analyze the data, SPSS and AMOS software were utilized. The results indicated that the pattern of social capital pathology in the organization was identified through 6 categories: causal conditions (3 themes), contextual factors (4 themes), the core phenomenon (6 themes), intervening factors (3 themes), strategic factors (10 themes), and consequences (8 themes). The results of the confirmatory factor analysis (CFA) showed that the factor loadings for all items were above 0.40 and were not removed from the model. Therefore, the observed indices are good measures for the identified factors. Furthermore, based on the structural equation modeling (SEM) results, the significance level of the path indices is less than 0.05 ($p < 0.05$), indicating a significant relationship between the variables. The path coefficients demonstrated a positive relationship among all variables.

Conclusion

The present research was conducted with the aim of presenting and analyzing the pattern of social capital pathology in organizations. The findings of this study are consistent with the results of previous research by Ahmadi et al. (2025), Ben-Hador & Hopkins (2025), Fathi Bajestani et al. (2025), Hamzehei (2024), Zolghadr et al. (2024), Mahmoudi & Pourshahabi (2023), Saadati (2023), Saroukhani et al. (2021), and Troise et al. (2020). Fathi Bajestani et al. (2025) demonstrated that the pattern of social capital's role in leveraging international business opportunities within the petrochemical industry consists of two parts: core factors and their indicators. This model is comprised of indicators that form the core and heart of the model.

Based on the research findings, the following suggestions are proposed:

The Tehran Municipality should continuously monitor, track, and observe these dynamics. It should refrain from politically motivated and subjective selection of individuals for professional and non-political positions. Furthermore, actions should be taken to engage retirees and utilize their experience and knowledge.

It is recommended that while considering normative rationality within the municipality; the values and norms of society, stakeholders, and customers should always be taken into account to strengthen organizational reputation and create a positive corporate image in their minds.

علمی پژوهشی (کمی)

ارائه و تحلیل الگوی آسیب شناسی سرمایه اجتماعی در سازمان

گلناز رسولی^۱ ID، سید محمد زاهدی^۲ ID، کرم اله دانش فرد^۳ ID

- ۱- گروه مدیریت دولتی، دانشکده مدیریت، واحد علوم و تحقیقات، دانشگاه آزاد اسلامی، تهران، ایران
- ۲- استادیار، گروه مدیریت، مرکز آموزش مدیریت دولتی، تهران، ایران
- ۳- گروه مدیریت دولتی، دانشکده مدیریت، واحد علوم و تحقیقات، دانشگاه آزاد اسلامی، تهران، ایران

چکیده

هدف این پژوهش ارائه و تحلیل الگوی آسیب شناسی سرمایه اجتماعی در سازمان می باشد. تحقیق حاضر به لحاظ هدف، اکتشافی است. از نظر بعد زمانی، مقطعی و از نظر رویکرد نظریه پردازی، استقرایی می باشد. جامعه آماری پژوهش شامل ۸۶ نفر از مدیران و کارشناسان شهرداری تهران می باشد که به روش نمونه گیری غیراحتمالی و غیرتصادفی انتخاب شدند. برای گردآوری داده های پژوهش از پرسشنامه استفاده گردید. به منظور تجزیه و تحلیل داده ها از نرم افزارهای SPSS و AMOS استفاده شد. نتایج نشان داد که الگوی آسیب شناسی سرمایه اجتماعی در سازمان از ۶ دسته شرایط علی ۳ مقوله، عوامل زمینه ای ۴ مقوله، پدیده اصلی ۶ مقوله، عوامل مداخله گر ۳ مقوله، عوامل راهبردی ۱۰ مقوله و پیامدها ۸ مقوله شناسایی شدند که نتایج تحلیل عاملی تاییدی آن ها نشان می دهد بارهای عاملی همه گویه ها بالاتر از ۰/۴ هستند و از مدل حذف نشده اند، لذا شاخص های مورد نظر سنجه های خوبی برای عوامل شناسایی شده هستند. همچنین براساس نتایج معادلات ساختاری، سطح معنی داری مسیر شاخص ها کوچکتر از ۰/۰۵ است، لذا رابطه بین متغیرها معنی دار است و ضریب مسیر نشان داد که رابطه ی مثبتی همه متغیرها وجود دارد.

تاریخ دریافت:

۱۱ تیر ۱۴۰۴

تاریخ بازنگری:

۲۸ آبان ۱۴۰۴

تاریخ پذیرش:

۰۸ بهمن ۱۴۰۴

کلید واژه ها:

سرمایه اجتماعی شرایط سیاسی،
شرایط فرهنگی،
شرایط اقتصادی،
کانون های تفکر،
بهبود سطح اعتماد

لطفاً به این مقاله استناد کنید (APA): رسولی، گلناز، زاهدی، سید محمد و دانش فرد، کرم اله. (۱۴۰۵). ارائه و تحلیل الگوی آسیب شناسی سرمایه اجتماعی در سازمان. فصلنامه رویکردهای نوین در مدیریت و بازاریابی، ۸ (۱)، ۴۴۵-۴۲۵.

<https://doi.org/10.22034/jmep.2026.532161.1536>

Authors retain the copyright and full publishing rights.

Published by Research Center of Resource Management Studies and Knowledge-Based Business. This article is an open access article licensed under the Creative Commons Attribution 4.0 International (CC BY 4.0)

ناشر: مرکز پژوهشی مطالعات مدیریت منابع و کسب و کار دانش محور

نویسنده مسئول: سید محمد زاهدی

ایمیل: smzahedi@yahoo.com

مقدمه

امروزه سرمایه اجتماعی به عنوان کلید موفقیت و شکست در مدیریت منابع طبیعی، به رسمیت شناخته شده است (Lopez, 2012). در جوامعی که میزان سرمایه اجتماعی بالاست، ساکنان آن تمایل بیشتری به زندگی سالم تر و شادتر دارند و در برابر تنش‌های روانی مقاومت بهتری از خود نشان می‌دهند (Weil et al, 2012). سرمایه اجتماعی یکی از عوامل محیطی تعیین کننده سطح سازگاری و سلامت جامعه محسوب می‌شود و از راه‌های متفاوتی افراد را بهره‌مند می‌سازد که اولین آن گسترش اطلاعات در مورد چگونگی رفتار جهت بهبود سلامتی و اتخاذ شیوه زندگی سالم در میان افراد می‌باشد (Van Tran et al, 2024).

سرمایه اجتماعی یا پیوندهای اجتماعی که در بسترهای فرهنگی مختلفی قرار گرفته‌اند منابع مهم و ارزشمندی هستند که معنای هویتی را به ذهن افراد می‌آورند. این نوع مفهوم هویت تجربه احساسی مثبتی را به آنها خواهد داد (Shan & Tian, 2022). سرمایه اجتماعی سازمانی می‌تواند به عنوان ساختار شبکه‌ای تعریف شود که مبتنی بر روابط متقابل، و پیوندهای غیررسمی در میان اعضای سازمان است که ناشی از اعتماد موجود در میان آنان است. به طوری که اعتماد به عنوان ابزاری در جهت تحقق بهتر و آسان‌تر اهدافشان استفاده کنند. اعتماد نه تنها باعث بهبود روابط بین اعضا در درون یک سازمان بلکه باعث افزایش قدرت تعامل سازمان با محیط بیرون خود می‌شود (Akbari Tabar, 2017). سرمایه اجتماعی به ساختار و کیفیت روابط اجتماعی اشاره دارد که افراد، گروه‌های اجتماعی و جامعه می‌توانند از آن بهره‌مند شوند. اکثر محققان موافقند که سرمایه اجتماعی یک منبع چندبعدی است که از طریق تعاملات بین فردی ایجاد می‌شود و شامل پیوندهای شبکه‌ای و ارزش‌های مشترک، مانند اعتماد و عمل متقابل است که می‌تواند همکاری و اقدام جمعی را تسهیل کند (Mahmoudi & Pourshahabi, 2023). سرمایه اجتماعی یک مفهوم جامع است که در مجموع جنبه اجتماعی تعامل بشر را در نظر می‌گیرد و امکان دسترسی به منابع اعضای انجمن یا شبکه را به دلیل عضویت آنها در انجمن میسر می‌سازد (Christy et al, 2022) سرمایه اجتماعی به خصوصیات سازمان اجتماعی از قبیل اعتماد، هنجارها و شبکه‌ها که می‌توانند از طریق تسهیل اقدامات هماهنگ موجب بهبود کارایی جامعه شوند اشاره دارد (Salisua et al, 2019).

مرور ادبیات مربوط به سنجش سرمایه اجتماعی نشان می‌دهد که مؤلفه‌های مختلفی از سوی پژوهشگران بکار گرفته شده است. برای سنجش سرمایه اجتماعی چهار مؤلفه شامل: اعتماد اجتماعی، مشارکت اجتماعی، انسجام و همبستگی و نیز آگاهی مورد توجه قرار گرفته است. اعتماد اجتماعی ایجاد کننده تعاون و همیاری است و فقط در این حالت است که در عین وجود تفاوت‌ها قادر به حل مشکلات و انجام تعهدات اجتماعی می‌شود. اعتماد اجتماعی بر گرفته از عدالت، برابری و امنیت اجتماعی نیز زاینده آنهاست آنتونی گیدنز، اعتماد و تأثیر آن بر فرآیند توسعه را زیربنا و زمینه ساز اصلی در جوامع نوین می‌داند، هر جا که سطح اعتماد اجتماعی بالاست، مشارکت و همیاری مردم در عرصه‌های اجتماعی بیشتر و آسیب‌های اجتماعی کمتر است (Saroukhani et al, 2021). وجود اعتماد می‌تواند پایداری را در جامعه حفظ کند، به عبارت دیگر اعتماد مشخص می‌کند که هنجارها و شبکه‌ها در یک جامعه به خوبی پایدار هستند (Nikpour, 2015) از دیگر شاخص‌های سرمایه اجتماعی، مشارکت اجتماعی است. منظور از مشارکت، درگیری ذهنی و عاطفی اشخاص در موقعیت‌های گروهی است که آنان را بر می‌انگیزد تا برای دستیابی به اهداف گروهی یکدیگر را یاری کنند و در مسئولیت کار شریک شوند (Motafakerazad et al, 2016). مشارکت اجتماعی فرایند اجتماعی، عمومی و یکپارچه،

چندگانه، چندبعدی و چند فرهنگی است که هدف آن کشاندن همه مردم به ایفای اجتماعی در امور اجتماعی، سیاسی، فرهنگی و اقتصادی جامعه سومین مؤلفه انسجام و همبستگی اجتماعی، به معنای آن است که گروه وحدت خود را حفظ کرده و با عناصر وحدت بخش خود تطابق و هم‌نواپی داشته باشد، در دیدگاه جامعه‌شناسی، همبستگی پدیده‌ای است که بر اساس آن در سطح یک گروه یا یک جامعه، اعضا به یکدیگر وابسته و به طور متقابل نیازمند یکدیگر هستند. از دیگر مؤلفه‌های سرمایه اجتماعی آگاهی است. آگاهی و شناخت بویژه در دنیای نوین، نقش فوق‌العاده‌ای در زندگی بشر ایفا می‌کند امروزه دانایی و اطلاعات به عنوان سرمایه عظیم در تحولات اجتماعی نقش آفرین شده و رو به رو ابعاد گسترده‌ای پیدا می‌کنند تا جایی که کسب آگاهی به عنوان یکی از عوامل مهم دستیابی جوامع به سرمایه اجتماعی قلمداد می‌شود (Saroukhani et al, 2021). از اینرو، موضوع سرمایه اجتماعی به عنوان یک اصل محوری برای دستیابی به توسعه محسوب شده و مدیرانی موفقند که بتوانند درک درستی از اهمیت و کارکرد سرمایه اجتماعی داشته باشند (Tabrizi & Aghamohseni, 2010). در این راستا همراه با تحول نظریه‌های شهری مفاهیم سرمایه اجتماعی نیز وارد برنامه ریزی شهری شده است به طوری که امروزه پیگیری رویکردهای مبتنی بر افزایش میزان سرمایه اجتماعی در جوامع و همچنین استفاده از آن در سطوح مختلف فعالیت‌های برنامه ریزی و طراحی شهری به عنوان یک راه حل مؤثر در کاهش هزینه‌های اجتماعی، افزایش کیفیت زندگی و کارایی بیشتر برنامه‌های مدیریت شهری شناخته می‌شود. بر این اساس بر اساس تحقیقات صورت پذیرفته هیچگونه تحقیقی در قالب ارائه الگوی سرمایه اجتماعی در شهرداری تهران صورت پذیرفته است که حاکی از شکاف ادبیاتی در این حوزه می‌باشد. بر این اساس با توجه به مباحث مطرح شده، نقش و اهمیت سرمایه اجتماعی در رویکردهای نوین برنامه ریزی و مدیریت شهری پژوهش حاضر با ارائه الگویی در باب سرمایه اجتماعی سعی بر پر نمودن این شکاف تحقیقاتی در شهرداری تهران دارد و به دنبال آن خواهد بود تا مشخص کند سرمایه اجتماعی بر اساس الگوی ارائه شده دارای چه وضعیتی در شهرداری تهران می‌باشد. لذا در راستای این هدف، سؤال اصلی پژوهش حاضر این است که الگوی آسیب شناسی سرمایه اجتماعی در سازمان به چه صورت می‌باشد؟

ادبیات نظری

سرمایه اجتماعی

سرمایه اجتماعی بیانگر پیامد تعاملات و ارتباطاتی است که به طور مستمر با گذشت زمان در محیط‌های اجتماعی شکل می‌گیرد. نبود این سرمایه برای سازمانها بیانگر عدم وجود سود است (Gerami et al, 2022). سرمایه اجتماعی را می‌توان در کنار سرمایه‌های اقتصادی و انسانی بخشی از ثروت ملی به حساب آورد که بستر مناسبی برای بهره برداری از سرمایه انسانی و فیزیکی (مادی) و راهی برای نیل به موفقیت قلمداد می‌شود. هیچ اجتماعی بدون سرمایه اجتماعی به هیچ سرمایه‌ای نمی‌رسد به طوری که بسیاری از گروه‌ها سازمانها و جوامع انسانی، بدون سرمایه اقتصادی و صرفاً با تکیه بر سرمایه انسانی و اجتماعی توانسته‌اند به موفقیت دست یابند. اما هیچ مجموعه انسانی، بدون سرمایه اجتماعی نمی‌تواند اقدامات مفید و هدفمندی انجام دهد (Khatiri et al, 2019). کلمن سرمایه اجتماعی را از منظر کارکردی چنین تعریف کرده که نه یک شیء واحد بلکه متشکل از چیزهای گوناگونی است که وجه مشترک آنها دو چیز است: نخست همه

آنها شامل جنبه‌هایی از ساختار اجتماعی هستند و دوم، این ساختار، کنش‌های افراد را تسهیل می‌کنند (Myeong & Seo, 2016). رابرت پاتنام سرمایه اجتماعی را ویژگی‌های سازمان‌های اجتماعی مانند شبکه‌ها، هنجارها و اعتماد اجتماعی معرفی می‌کند که هماهنگی و همکاری در جهت منافع متقابل را تسهیل می‌کند (Parente, 2019). سرمایه اجتماعی معمولاً اشاره به توانایی یک فرد برای بدست آوردن سود و منفعت از شبکه‌ی ارتباطی‌اش دارد، به گونه‌ای که مبنای اساسی جامع‌تری را برای روابط بین افراد و یا سازمانها که شامل جنبه‌های مربوط به معیارهای مشترک اعتماد یا مشارکت در رسیدن به هدف مشترک است، فراهم می‌سازد. در این مفهوم یک شرکت می‌تواند با افزایش رقابت پذیری‌اش و بهبود نتایج کاری‌اش از طریق برقراری شبکه‌ای از روابط، استراتژیک ارزش آفرینی کند اصطلاح سرمایه اجتماعی توانسته است در طول سه دهه اخیر یک ارتباط عمیق در زمینه‌های مختلف مطالعاتی را که علوم اجتماعی مانند جامعه‌شناسی، علوم اقتصادی، علوم سیاسی بازرگانی و غیره) را در بر می‌گیرد هم در جنبه‌های نظری و هم در جنبه‌های عملی‌اش، بدست آورد (Ortiz García Navas et al, 2018).

پیشینه پژوهش

(Ahmadi et al, 2025) به بررسی رابطه سرمایه اجتماعی و روحیه کارآفرینی در بین دانشجویان پرداختند. براساس یافته‌های تحلیلی تحقیق، رابطه مثبت و معناداری بین سرمایه اجتماعی و روحیه کارآفرینی وجود دارد. بعلاوه، هیچ یک از متغیرهای جمعیتی رابطه معناداری با روحیه کارآفرینی نشان نمی‌دهند. نتیجه گیری پژوهش حاضر این است که با افزایش سرمایه اجتماعی می‌توان روحیه کارآفرینی را در بین دانشجویان ارتقا داد و از این طریق به یکی از مسائل اجتماعی مهم کشور یعنی بیکاری فارغ‌التحصیلان کمک کرد.

(Ben-Hador & Hopkins, 2025) به بررسی سیاست‌های سازمانی، سرمایه اجتماعی و عملکرد کارکنان پرداختند. برداشت‌های کارکنان از سیاست‌های سازمانی عمدتاً منفی است و منجر به پیامدهای منفی می‌شود. سرمایه اجتماعی درون سازمانی به عنوان یک منبع شغلی عمل می‌کند که می‌تواند اثر منفی سیاست سازمانی ادراک‌شده را به عنوان یک تقاضای شغلی کاهش دهد.

(Fathi Bajestani et al, 2025) به بررسی ارائه مدلی جهت شناسایی نقش سرمایه ارتباطات اجتماعی و توانمندی بهره‌گیری از فرصت‌های بازرگانی بین‌الملل پرداختند. در بخش کمی جهت بررسی روایی عناصر و مؤلفه‌های شناسایی شده الگوی نقش سرمایه ارتباطات اجتماعی در توانمندی بهره‌گیری از فرصت‌های بازرگانی بین‌الملل صنعت پتروشیمی از تحلیل تاییدی عاملی استفاده شد. نتایج تحقیق نشان داد که الگوی نقش سرمایه ارتباطات اجتماعی در توانمندی بهره‌گیری از فرصت‌های بازرگانی بین‌الملل صنعت پتروشیمی دارای دو بخش عوامل اصلی و شاخصهای آنها می‌باشد. این مدل از شاخص‌هایی تشکیل شده است که هسته و قلب این مدل می‌باشند. همچنین شاخص GOF برابر ۰/۴۴ بدست آمد که نشان از برازش مطلوب مدل است.

(Hamzehei, 2024) به بررسی رابطه میان سرمایه اجتماعی و تعهد سازمانی با در نظر گرفتن نقش واسطه‌ای هوش فرهنگی پرداختند. نتایج پژوهش نشان داد که بین نقش سرمایه اجتماعی، هوش فرهنگی و تعهد سازمانی در کارکنان شهرداری‌های استان کرمانشاه رابطه معناداری وجود دارد. همچنین بین سرمایه اجتماعی و تعهد سازمانی، بین هوش

فرهنگی و تعهد سازمانی، بین سرمایه اجتماعی و هوش فرهنگی در کارکنان شهرداری‌های استان کرمانشاه رابطه معناداری وجود دارد.

(Zolghadr et al, 2024) به بررسی تأثیر مدیریت منابع انسانی پایدار بر وفاداری کارکنان با نقش میانجی سرمایه اجتماعی پرداختند. نتایج تحلیل مسیر نشان داد منابع انسانی پایدار تأثیر معناداری بر وفاداری کارکنان دارد. در نتیجه، این تحقیق علاوه بر افزایش دانش در حوزه مدیریت منابع انسانی، به مدیران و تصمیم گیران سازمانها کمک می‌کند تا با تمرکز بر مدیریت منابع انسانی پایدار، وفاداری کارکنان را افزایش داده و با ایجاد و تقویت سرمایه اجتماعی، محیط کاری مثبت و پایدار را برای اعضای سازمان فراهم سازند. این نتایج می‌تواند بهبود عملکرد سازمانها و افزایش رضایت کارکنان را تسهیل نمایند و در نهایت به دستیابی به موفقیت‌های بلندمدت کمک کنند.

(Mahmoudi & Pourshahabi, 2023) به بررسی تأثیر ارزش هوش مالی بر ریسک پذیری کارکنان بانک ملی شعب زاهدان با نقش واسطه‌ای سرمایه اجتماعی پرداختند. تحلیل مدل و انجام معادلات ساختاری نشان داد که هوش مالی با نقش واسطه‌ای سرمایه اجتماعی نمی‌تواند بر ریسک پذیری کارکنان تأثیرگذار باشد. همچنین، نتایج نشان داد که هوش مالی به صورت مجزا بر دو متغیر ریسک پذیری و سرمایه اجتماعی تأثیرگذار است.

(Mahmoudi & Pourshahabi, 2023) به بررسی تأثیر ارزش هوش مالی بر ریسک پذیری کارکنان بانک ملی شعب زاهدان با نقش واسطه‌ای سرمایه اجتماعی پرداختند. نتایج نشان داد که هوش مالی با نقش واسطه‌ای سرمایه اجتماعی نمی‌تواند بر ریسک پذیری کارکنان تأثیرگذار باشد. همچنین، نتایج نشان داد که هوش مالی به صورت مجزا بر دو متغیر ریسک پذیری و سرمایه اجتماعی تأثیرگذار است.

(Saadati, 2023) به بررسی جامعه‌شناختی رابطه بین سرمایه اجتماعی و اخلاق کاری با تأکید بر نظریه کنش ارتباطی یورگن هابرماس پرداختند. نتایج نشان داد همبستگی بین تمامی مؤلفه‌های سرمایه اجتماعی، شامل اعتماد اجتماعی، مشارکت اجتماعی، حمایت اجتماعی و انسجام اجتماعی با متغیر وابسته اخلاق کاری به لحاظ آماری تأیید شد و نوع رابطه نیز، مثبت و مستقیم است. همچنین، نتایج حاصل از تحلیل رگرسیونی چندمتغیره، حاکی از آن است که متغیرهای حاضر در مدل رگرسیونی شامل اعتماد اجتماعی، حمایت اجتماعی، مشارکت اجتماعی، میزان سابقه کاری، انسجام اجتماعی و سن، به ترتیب بیشترین تأثیر را بر متغیر اخلاق کاری کارکنان داشته و در مجموع توانسته‌اند ۴۸ درصد از تغییرات متغیر مذکور را تبیین کنند.

(Saroukhani et al, 2021) به بررسی سرمایه اجتماعی زمینه ساز توسعه اقتصادی مناطق آزاد ارس پرداختند. نتایج پژوهش حاکی از این است که از جمله شرایط مداخله‌گر مؤثر در توسعه اقتصادی منطقه آزاد ارس بر پایه سرمایه اجتماعی می‌توان به مواردی مانند عوامل اجتماعی و فرهنگی، عوامل سیاسی و دولتی و برنامه‌های آموزشی و اطلاع‌رسانی اشاره کرد؛ استراتژی‌های مربوط به سرمایه اجتماعی که در توسعه اقتصادی منطقه آزاد ارس از دید پاسخگویان حائز اهمیت می‌باشند عبارتند از: اعتمادسازی، آموزش و آگاهی، شبکه‌سازی و گسترش روابط اجتماعی و مشارکت مدنی که نظارت راهبردی به عنوان مقوله مهم و مؤثر در این زمینه مطرح می‌باشد؛ در بررسی پیامدهای توسعه اقتصادی منطقه آزاد با در نظر گرفتن نقش سرمایه اجتماعی پاسخگویان به مواردی مانند افزایش تولید داخلی، افزایش میزان اشتغال و افزایش ظرفیت داخلی با تأکید بر منابع انسانی اشاره داشته‌اند. در نهایت در بررسی راهبردهای مؤثر نیز،

توجه به مقوله عوامل سیاسی و دولتی به عنوان راهبرد مؤثر در توسعه اقتصادی منطقه آزاد ارس مطرح شده است. (Troise et al, 2020) به بررسی تأثیر سرمایه اجتماعی چند بعدی بر عملکرد تأمین مالی جمعی سهام پرداختند. نتایج ما نشان می‌دهد که ابعاد شناختی تا حدی بر عملکرد سرمایه‌گذاری جمعی سهام تأثیر می‌گذارد، در واقع معنای مشترک تأثیر مثبت کمی بر سرمایه جمع‌آوری شده و تعداد سرمایه‌گذاران دارد، در حالی که زبان مشترک تأثیر منفی بر سرمایه‌گذاران درگیر دارد. هر دو تعهد و قابل اعتماد بودن (بعد رابطه‌ای) بر عملکرد سرمایه‌گذاری جمعی سهام تأثیر مثبت می‌گذارند. با توجه به بعد ساختاری، پیوندهای شبکه‌های اجتماعی تأثیرات مثبتی بر عملکرد سرمایه‌گذاری جمعی سهام دارد، در حالی که تعاملات اجتماعی تأثیر مثبتی بر بودجه جمع‌آوری شده دارد. این تحقیق به ادبیات فعلی در مورد سرمایه‌گذاری جمعی سهام کمک می‌کند و عوامل جدید مؤثر بر عملکرد سرمایه‌گذاری جمعی سهام را برجسته می‌کند. این مطالعه از منظر نظری و عملی دارای مفاهیم است.

روش‌شناسی پژوهش

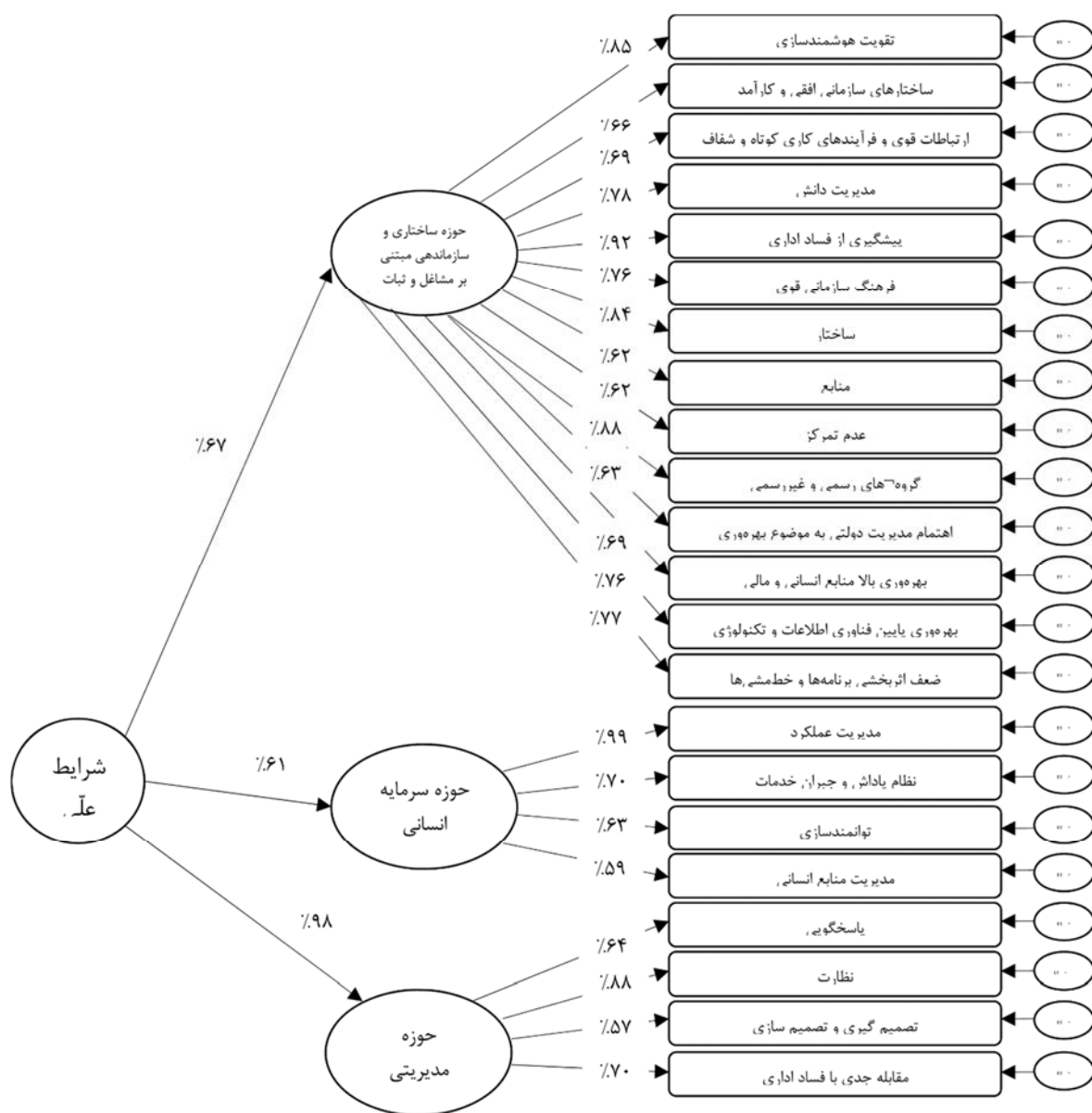
این پژوهش از نظر هدف، اکتشافی است و با هدف خلق دانش جدید انجام شده است. از نظر بعد زمانی، مقطعی است و رویکرد نظریه‌پردازی در این پژوهش، استقرایی می‌باشد. این پژوهش از نظر مخاطب استفاده‌کننده، بنیادی است. نیومن معتقد است پژوهش بنیادی به منظور توسعه دانش بنیادی درباره نحوه عملکرد جهان طراحی شده و به ایجاد تبیین‌های نظری می‌پردازد و مخاطب مستقیم آن، جامعه علمی است. جامعه آماری پژوهش شامل ۸۶ نفر از مدیران و کارشناسان شهرداری تهران می‌باشد که دارای یکی از ویژگی‌های؛ (۱) حداقل یک دوره به عنوان عضو شورای شهر اسلامی شهر تهران حضور داشته‌اند. (۲) حداقل یک بار به عنوان معاون یا مدیر ارشد شهرداری تهران منصوب شده‌اند. (۳) اعضای هیئت علمی دانشگاه‌ها با حداقل مرتبه دانشجویی که بیش از ۴ سال سابقه تدریس دارند. (۴) کارشناسان و مدیران سازمان شهرداری تهران که حداقل ۱۰ سال سابقه خدمت در سازمان مربوطه را داشته باشند و روش نمونه‌گیری غیراحتمالی و غیرتصادفی می‌باشد. برای گردآوری داده‌های پژوهش از پرسشنامه استفاده گردید. به منظور تعیین روایی الگو و برای تست اجرایی و بازبینی آن، از گروه کانونی متشکل از متخصصان و صاحب‌نظران بهره‌برده شده است. در نهایت، آزمون الگو با رویکرد پیمایشی و از طریق پرسشنامه و با مدل‌سازی معادلات ساختاری توسط نرم‌افزارهای SPSS و AMOS آزمایش شده است. به همین منظور، پرسشنامه‌ای با توجه به ادبیات پژوهش و نتایج الگو تهیه شد و پس از تأیید روایی و پایایی آن، به تعداد ۱۴۴ عدد در بین اعضای نمونه آماری توزیع گردید؛ که تعداد ۸۶ عدد پرسشنامه تکمیل شده توسط آنها برگشت داده شده و مورد تحلیل قرار گرفته است.

یافته‌های پژوهش

در ابتدا از تحلیل عاملی تاییدی استفاده می‌کنیم. در تحلیل عاملی تاییدی، پژوهشگر به دنبال تهیه مدلی است که فرض می‌شود داده‌های تجربی را بر پایه چند پارامتر نسبتاً اندک، توصیف، تبیین یا توجیه می‌کند. برای مدل معادلات ساختاری، برازش مدل و محاسبه بار عاملی در شاخص‌های ساخته شده از تحلیل عاملی تاییدی استفاده شده است.

مدل اندازه‌گیری شرایط علی

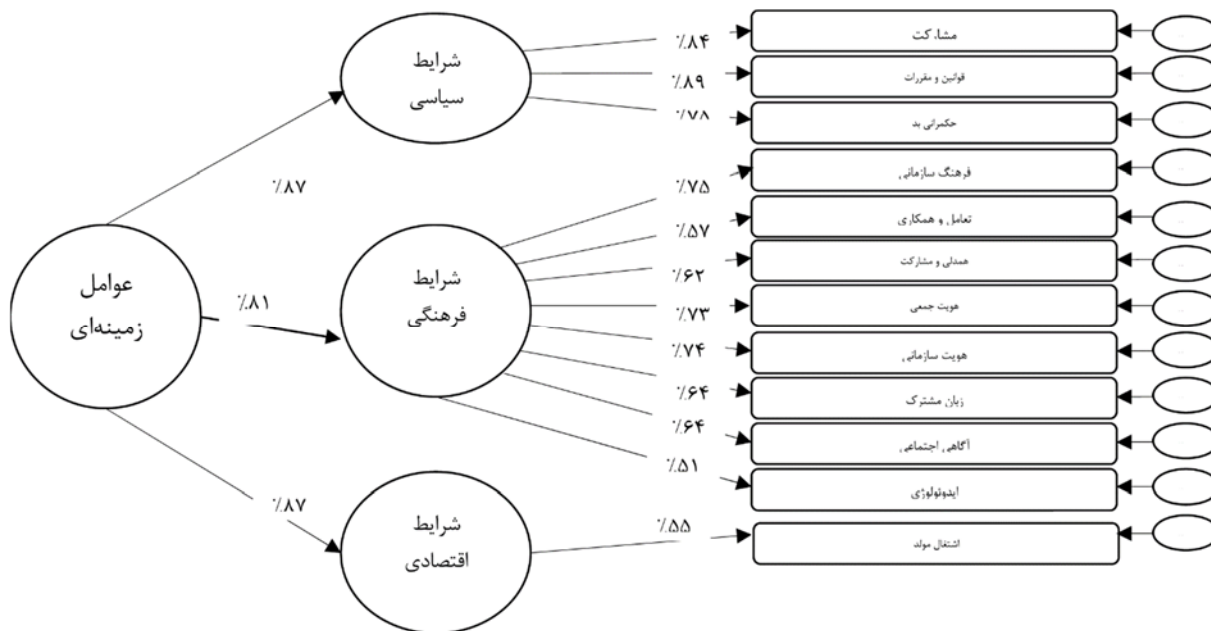
برای اندازه‌گیری شرایط علی، از ۲۲ گویه (در قالب ۳ بعد) در پرسشنامه استفاده شده است. نتایج تحلیل عاملی تاییدی نشان می‌دهد بارهای عاملی گویه‌ها و متغیرها بالاتر از ۰/۴ هستند و بیانگر این است که شاخص‌های مورد نظر سنج‌های خوبی برای شرایط علی هستند. برای تصمیم‌گیری در خصوص تأیید یا رد مدل اندازه‌گیری شرایط علی از شاخص‌های برازش مدل استفاده شده است.



شکل ۱. مدل اندازه‌گیری شرایط علی

مدل اندازه‌گیری عوامل زمینه‌ای

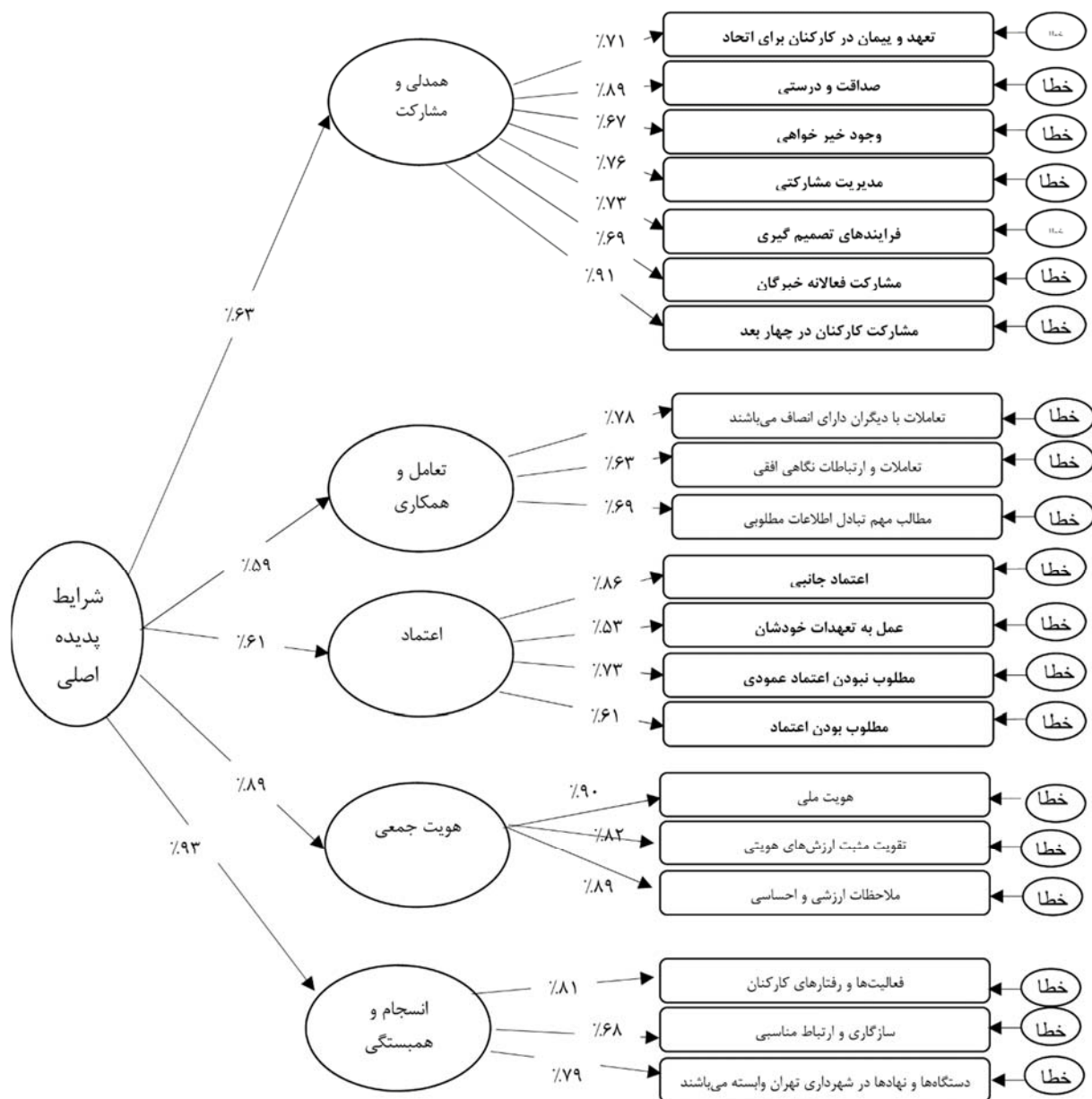
برای اندازه‌گیری عوامل زمینه‌ای، از ۱۲ گویه (در قالب ۳ بعد) در پرسشنامه استفاده شده است. براساس خروجی نرم-افزار، بارهای عاملی گویه‌ها و متغیرها بالاتر از ۰/۴ هستند و بیانگر این است که شاخص‌های مورد نظر سنجه‌های خوبی برای عوامل زمینه‌ای هستند. برای تصمیم‌گیری در خصوص تأیید یا رد مدل اندازه‌گیری عوامل زمینه‌ای از شاخص‌های برازش مدل استفاده شده است.



شکل ۲. مدل اندازه‌گیری عوامل زمینه‌ای

مدل اندازه‌گیری پدیده اصلی

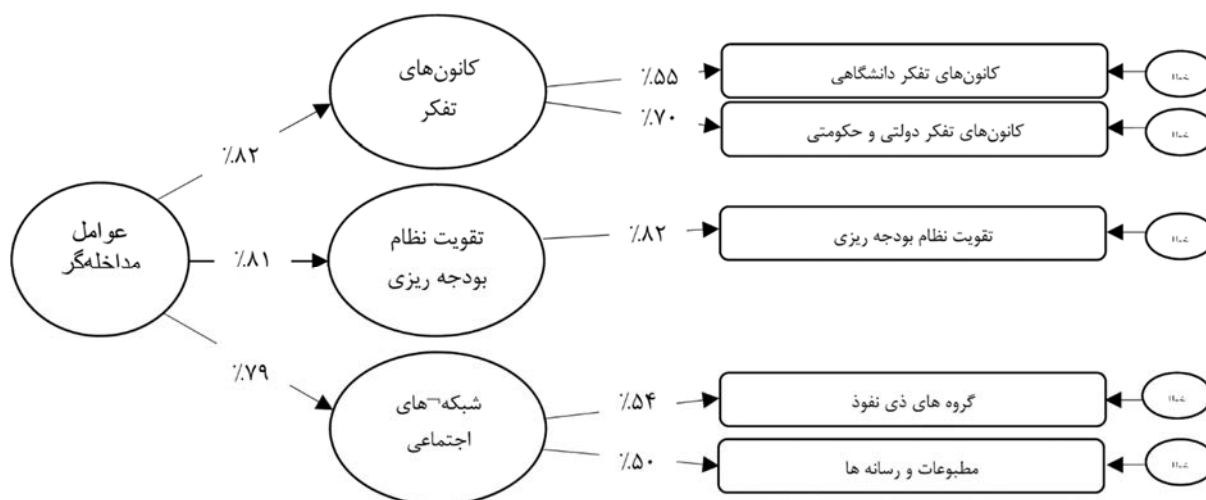
برای اندازه‌گیری پدیده اصلی، از ۲۰ گویه (در قالب ۵ بعد) در پرسشنامه استفاده شده است. نتایج تحلیل عاملی تأییدی نشان می‌دهد بارهای عاملی گویه‌ها و متغیرها بالاتر از ۰/۴ هستند و بیانگر این است که شاخص‌های مورد نظر سنجه‌های خوبی برای پدیده اصلی هستند.



نمودار ۳. مدل اندازه گیری پدیده اصلی (تحلیل عاملی تاییدی)

مدل اندازه گیری عوامل مداخله گر (تحلیل عاملی تاییدی)

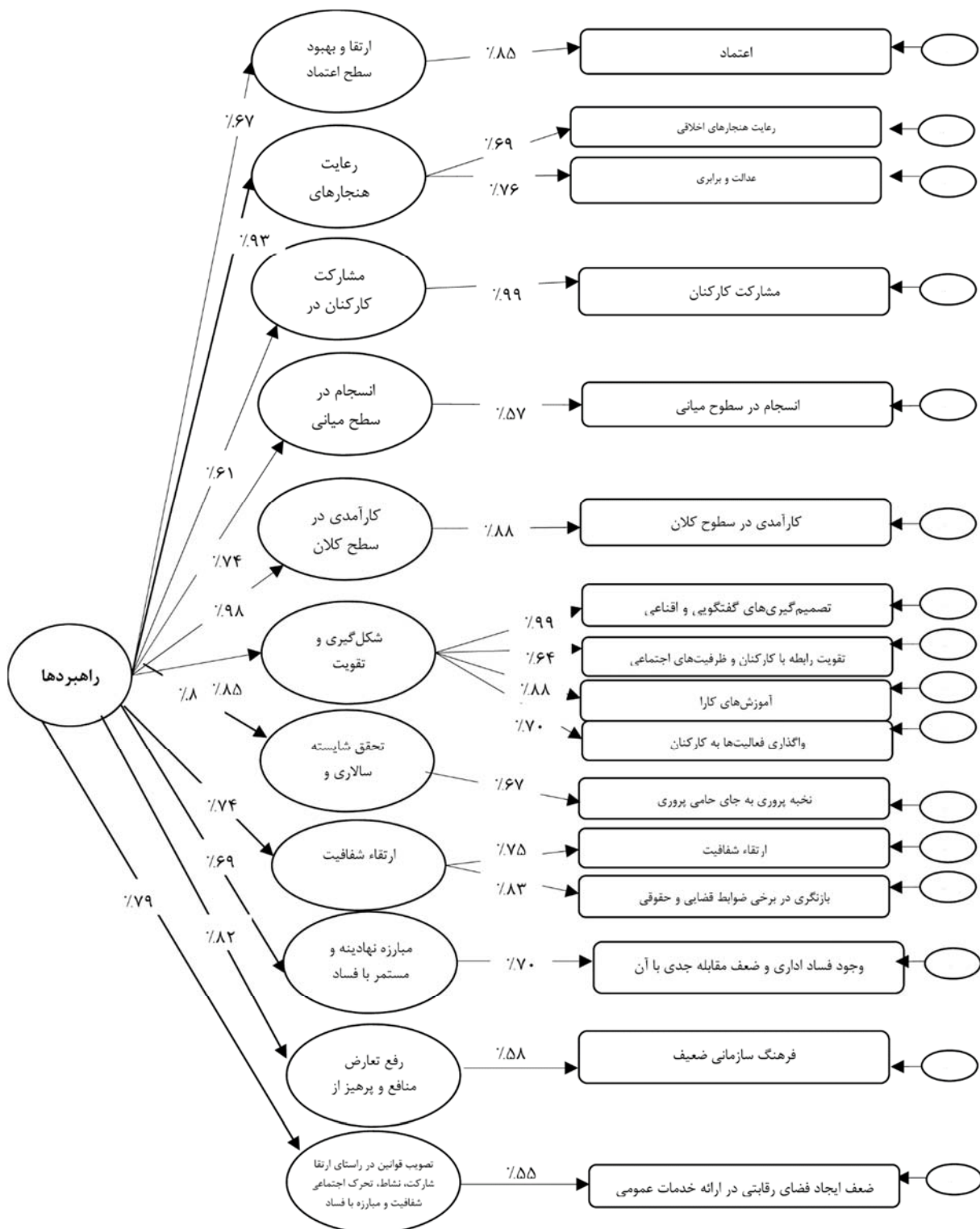
برای اندازه گیری عوامل مداخله گر، از ۵ گویه (در قالب ۳ بعد) در پرسشنامه استفاده شده است. نتایج تحلیل عاملی تاییدی نشان می دهد بارهای عاملی گویه ها و متغیرها بالاتر از ۰/۴ هستند و بیانگر این است که شاخص های مورد نظر سنجه های خوبی برای عوامل مداخله گر هستند



نمودار ۴. مدل اندازه‌گیری عوامل مداخله‌گر (تحلیل عاملی تاییدی)

مدل اندازه‌گیری راهبردها

برای اندازه‌گیری راهبردها، از ۲۱ گویه (شامل ۱۶ بعد) در پرسشنامه استفاده شده است. نتایج تحلیل عاملی تاییدی نشان می‌دهد بارهای عاملی همه گویه‌ها بالاتر از ۰/۴ هستند و از مدل حذف نشده‌اند، لذا شاخص‌های مورد نظر سنج‌های خوبی برای راهبردها هستند. برای تصمیم‌گیری در خصوص تأیید یا رد مدل اندازه‌گیری راهبردها از شاخص‌های برازش مدل استفاده شده است.

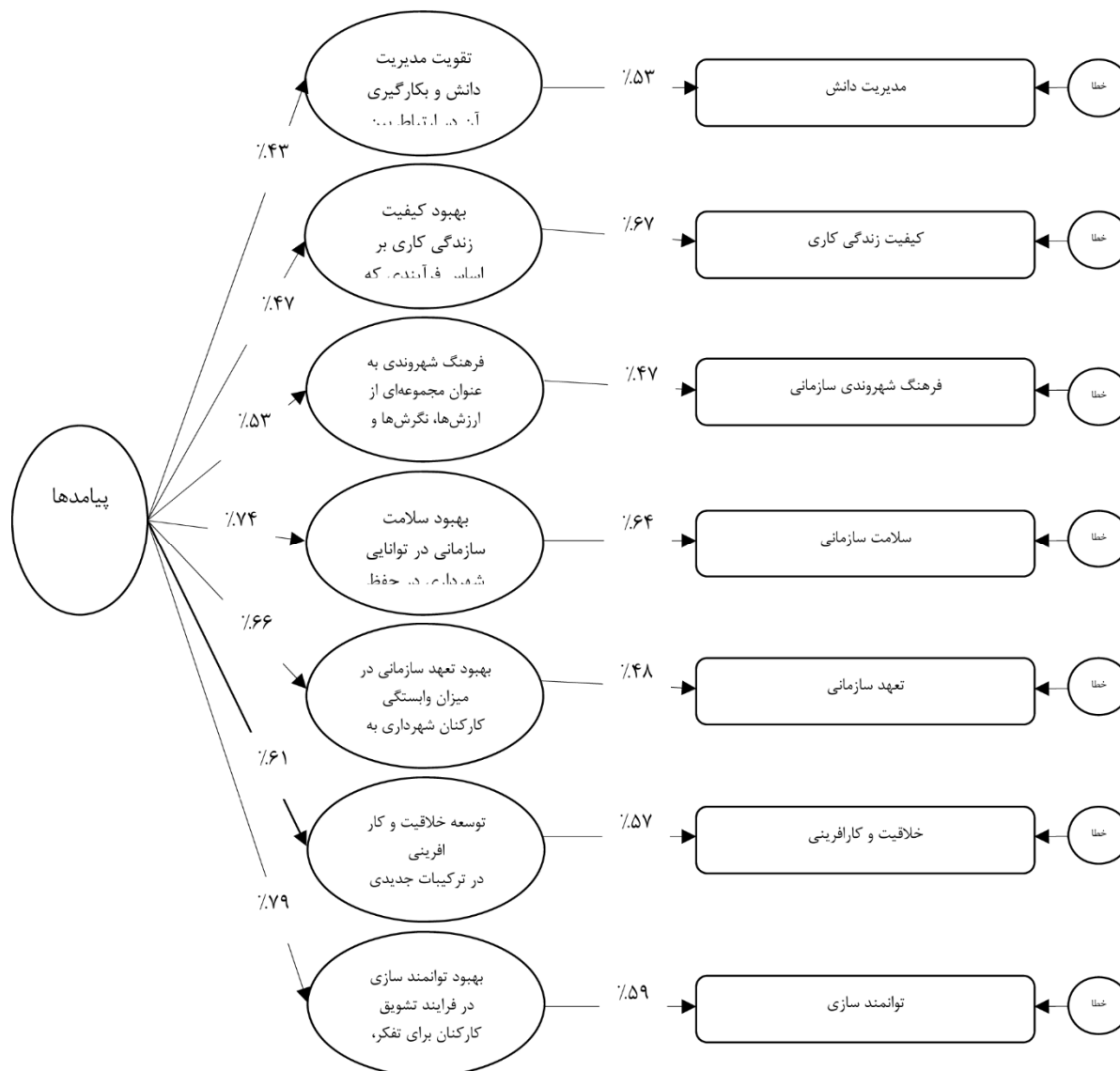


نمودار ۵. مدل اندازه‌گیری راهبردها (تحلیل عاملی تاییدی)

مدل اندازه‌گیری پیامدها

برای اندازه‌گیری پیامدها، از ۷ گویه (شامل ۷ بعد) در پرسشنامه استفاده شده است. نتایج تحلیل عاملی تاییدی نشان می‌دهد بارهای عاملی همه گویه‌ها بالاتر از ۰/۴ هستند و از مدل حذف نشده‌اند، لذا شاخص‌های مورد نظر سنججه‌های

خوبی برای پیامدها هستند. برای تصمیم‌گیری در خصوص تأیید یا رد مدل اندازه‌گیری پیامدها از شاخص‌های برازش مدل استفاده شده است.



نمودار ۶. مدل اندازه‌گیری پیامدها

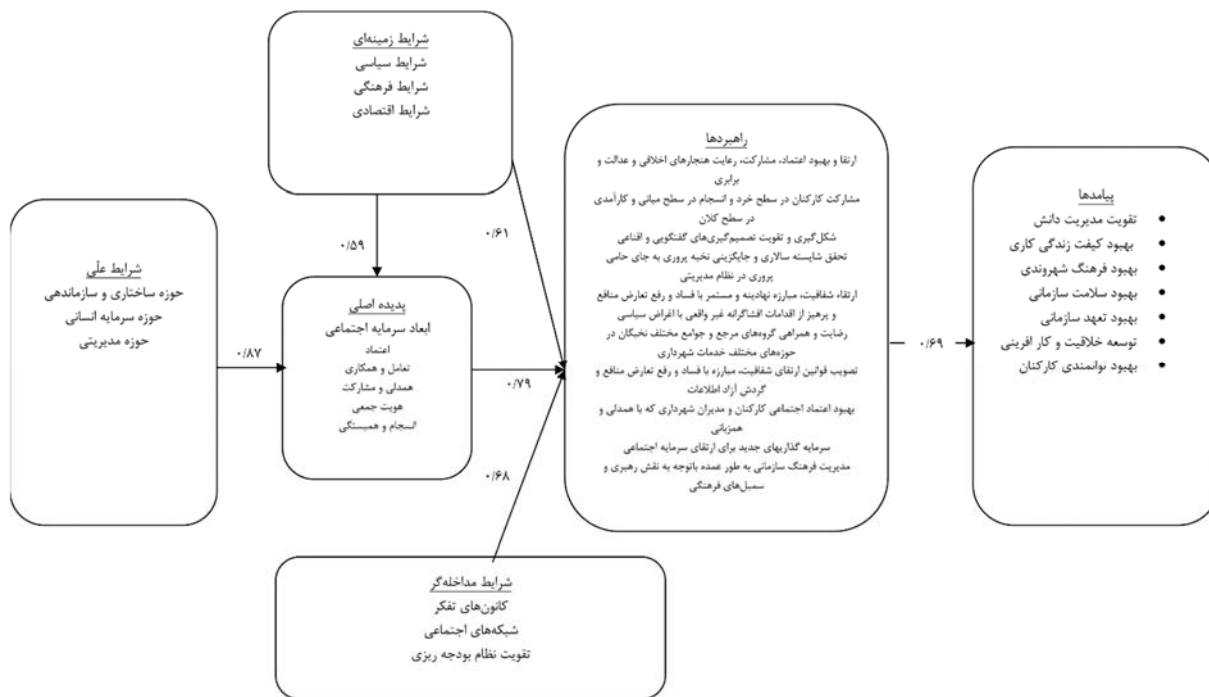
برازش کل الگو

برای تصمیم‌گیری در خصوص تأیید یا رد ارائه الگوی سرمایه اجتماعی و آسیب‌شناسی آن در نهادهای عمومی غیر دولتی (شهرداری تهران) از شاخص‌های برازش الگو استفاده شده است. نتایج حاصل از ارزیابی نیکویی برازش الگو در جدول زیر آمده است.

جدول ۱. شاخص‌های برازش الگو ساختاری پژوهش

شاخص‌های برازش مقتصد		شاخص‌های برازش تطبیقی			شاخص‌های برازش مطلق		نوع شاخص
CMIN/df	RMSEA	IFI	CFI	TLI	GFI	RMR	
بین ۱ تا ۵	کمتر از ۰/۰۸	بیشتر از ۰/۹	بیشتر از ۰/۹	بیشتر از ۰/۹	بیشتر از ۰/۹	کمتر از ۰/۰۸	مقدار استاندارد
۲/۰۵۰	۰/۰۱۱	۰/۹۸۷	۰/۹۷۷	۰/۹۵۶	۰/۹۶۱	۰/۰۱۳	الگو ساختاری پژوهش

پس از اطمینان از مناسب بودن برازش مدل، مدل معادلات ساختاری با پیروی از الگو پژوهش براساس آخرین تغییرات در تحلیل عاملی تاییدی رسم شده است.



نمودار ۷. مسیر مدل معادلات ساختاری

بحث و نتیجه گیری

نتایج نشان داد که الگوی آسیب شناسی سرمایه اجتماعی در سازمان از ۶ دسته شرایط علی ۳ مقوله، عوامل زمینه‌ای ۴ مقوله، پدیده اصلی ۶ مقوله، عوامل مداخله‌گر ۳ مقوله، عوامل راهبردی ۱۰ مقوله و پیامدها ۸ مقوله شناسایی شدند که نتایج تحلیل عاملی تاییدی آن‌ها نشان می‌دهد بارهای عاملی همه گویه‌ها بالاتر از ۰/۴ هستند و از مدل حذف نشده‌اند، لذا شاخص‌های مورد نظر سنج‌های خوبی برای عوامل شناسایی شده هستند. همچنین براساس نتایج معادلات ساختاری، سطح معنی‌داری مسیر شاخص‌ها کوچکتر از ۰/۰۵ است، لذا رابطه بین متغیرها معنی‌دار است و ضریب مسیر نشان داد که

رابطه‌ی مثبتی همه متغیرها وجود دارد. نتایج این پژوهش با نتایج پژوهش (Ahmadi et al, 2025) (Ben-Hador & Hopkins, 2025) (Fathi Bajestani et al, 2025) (Hamzehei, 2024) (Zolghadr et al, 2024) (Mahmoudi & Pourshahabi, 2023) (Pourshahabi, 2023) (Troise et al, 2020) همسو می‌باشد. (Fathi Bajestani et al, 2025) نشان دادند که الگوی نقش سرمایه اجتماعی در توانمندی بهره‌گیری از فرصت‌های بازرگانی بین‌الملل صنعت پتروشیمی دارای دو بخش عوامل اصلی و شاخصهای آن‌ها می‌باشد. این مدل از شاخص‌هایی تشکیل شده است که هسته و قلب این مدل می‌باشند. (Zolghadr et al, 2024) نشان دادند که تحقیق آنها علاوه بر افزایش دانش در حوزه مدیریت منابع انسانی، به مدیران و تصمیم‌گیران سازمانها کمک می‌کند تا با تمرکز بر مدیریت منابع انسانی پایدار، وفاداری کارکنان را افزایش داده و با ایجاد و تقویت سرمایه اجتماعی، محیط کاری مثبت و پایدار را برای اعضای سازمان فراهم سازند. این نتایج می‌توانند بهبود عملکرد سازمانها و افزایش رضایت کارکنان را تسهیل نمایند و در نهایت به دستیابی به موفقیت‌های بلندمدت کمک کنند. (Saroukhani et al, 2021) نتایج نشان داد که از جمله شرایط مداخله‌گر مؤثر در توسعه اقتصادی منطقه آزاد ارس بر پایه سرمایه اجتماعی می‌توان به مواردی مانند عوامل اجتماعی و فرهنگی، عوامل سیاسی و دولتی و برنامه‌های آموزشی و اطلاع‌رسانی اشاره کرد؛ استراتژی‌های مربوط به سرمایه اجتماعی که در توسعه اقتصادی منطقه آزاد ارس از دید پاسخگویان حائز اهمیت می‌باشند عبارتند از: اعتمادسازی، آموزش و آگاهی، شبکه‌سازی و گسترش روابط اجتماعی و مشارکت مدنی که نظارت راهبردی به عنوان مقوله مهم و مؤثر در این زمینه مطرح می‌باشد؛ در بررسی پیامدهای توسعه اقتصادی منطقه آزاد با در نظر گرفتن نقش سرمایه اجتماعی پاسخگویان به مواردی مانند افزایش تولید داخلی، افزایش میزان اشتغال و افزایش ظرفیت داخلی با تاکید بر منابع انسانی اشاره داشته‌اند. در نهایت در بررسی راهبردهای مؤثر نیز، توجه به مقوله عوامل سیاسی و دولتی به عنوان راهبرد مؤثر در توسعه اقتصادی منطقه آزاد ارس مطرح شده است. (Troise et al, 2020) نشان دادند که ابعاد شناختی تا حدی بر عملکرد سرمایه‌گذاری جمعی سهام تأثیر می‌گذارد، در واقع معنای مشترک تأثیر مثبت کمی بر سرمایه جمع‌آوری شده و تعداد سرمایه‌گذاران دارد، در حالی که زبان مشترک تأثیر منفی بر سرمایه‌گذاران درگیر دارد. هر دو تعهد و قابل اعتماد بودن (بعد رابطه‌ای) بر عملکرد سرمایه‌گذاری جمعی سهام تأثیر مثبت می‌گذارند. با توجه به بعد ساختاری، پیوندهای شبکه‌های اجتماعی تأثیرات مثبتی بر عملکرد سرمایه‌گذاری جمعی سهام دارد، در حالی که تعاملات اجتماعی تأثیر مثبتی بر بودجه جمع‌آوری شده دارد. این تحقیق به ادبیات فعلی در مورد سرمایه‌گذاری جمعی سهام کمک می‌کند و عوامل جدید مؤثر بر عملکرد سرمایه‌گذاری جمعی سهام را برجسته می‌کند. این مطالعه از منظر نظری و عملی دارای مفاهیم است.

نتایج آزمون‌های برازش مدل نشان می‌دهد، ۲۲ گویه مطرح شده می‌توانند در غالب متغیر شرایط علی مطرح شوند. نتایج نشان می‌دهد حوزه ساختاری و سازماندهی مبتنی بر مشاغل و ثبات ۶۷ درصد، حوزه سرمایه انسانی با تمرکز استراتژیک بر روی توسعه و حمایت از سرمایه اجتماعی سازمانی ۶۱ درصد، حوزه مدیریتی ۹۸ درصد از واریانس شرایط علی را تبیین می‌کنند.

نتایج آزمون‌های برازش مدل نشان می‌دهد، ۱۲ گویه مطرح شده می‌تواند در غالب متغیر عوامل زمینه‌ای مطرح شوند. نتایج نشان می‌دهد شرایط سیاسی ۸۷ درصد، شرایط فرهنگی ۸۱ درصد، شرایط اقتصادی ۸۷ درصد از واریانس عوامل زمینه‌ای را تبیین می‌کنند. بنابراین، عوامل زمینه‌ای، نقش و تأثیر مهمی دارند.

نتایج آزمون‌های برازش مدل نشان می‌دهد، ۲۰ گویه مطرح شده می‌تواند در غالب متغیر پدیده اصلی مطرح شوند. نتایج نشان می‌دهد حوزه همدلی و مشارکت مبتنی بر مشاغل و ثبات ۶۳ درصد، حوزه تعامل و همکاری ۵۹ درصد، حوزه اعتماد ۶۱ درصد، حوزه هویت جمعی ۸۹ درصد و حوزه انسجام و همبستگی ۹۳ درصد از واریانس پدیده اصلی را تبیین می‌کنند.

نتایج آزمون‌های برازش مدل نشان می‌دهد، ۵ گویه مطرح شده می‌تواند در غالب متغیر عوامل مداخله‌گر مطرح شوند. نتایج نشان می‌دهد کانون‌های تفکر ۸۲ درصد، تقویت نظام بودجه ریزی ۸۱ درصد و شبکه‌های اجتماعی ۷۹ درصد از واریانس عوامل مداخله‌گر را تبیین می‌کنند. بنابراین، عوامل مداخله‌گر، نقش و تأثیر مهمی دارند.

نتایج نشان می‌دهد ارتقا و بهبود سطح اعتماد ۶۷ درصد، رعایت هنجارهای اخلاقی و عدالت و برابری ۹۳ درصد، مشارکت کارکنان در سطح خرد ۶۱ درصد، انسجام در سطح میانی ۷۴ درصد، کارآمدی در سطح کلان ۹۸ درصد، شکل‌گیری و تقویت تصمیم‌گیری‌های گفتگویی و اقناعی ۸۵ درصد، تحقق شایسته‌سالاری و جایگزینی نخبه‌پروری به جای حامی‌پروری در نظام مدیریتی ۸۱ درصد، ارتقاء شفافیت ۷۴ درصد، مبارزه نهادینه و مستمر با فساد ۷۰ درصد، رفع تعارض منافع و پرهیز از اقدامات افشاگرانه غیر واقعی با اغراض سیاسی ۸۲ درصد، تصویب قوانین در راستای ارتقا مشارکت ۷۹ درصد، بهبود گردش آزاد اطلاعات ۶۷ درصد، جلب رضایت و همراهی گروه‌های مرجع و جوامع مختلف نخبگان در حوزه‌های مختلف خدمات شهرداری ۹۳ درصد، بهبود اعتماد اجتماعی کارکنان و مدیران شهرداری ۶۱ درصد، سرمایه‌گذارهای جدید برای ارتقای سرمایه اجتماعی ۷۴ درصد، مدیریت فرهنگ سازمانی به طور عمده با توجه به نقش رهبری و سمبل‌های فرهنگی ۸۵ درصد از واریانس راهبردها را تبیین می‌کنند. بنابراین، راهبردها، نقش و تأثیر مهمی دارند.

نتایج آزمون‌های برازش مدل نشان می‌دهد، ۲۲ گویه مطرح شده می‌تواند در غالب متغیر پیامدها مطرح شوند. نتایج نشان می‌دهد تقویت مدیریت دانش و بکارگیری آن در ارتباط بین افراد و چگونگی به کارگیری فناوری اطلاعات وابسته ۴۳ درصد، بهبود کیفیت زندگی کاری بر اساس فرآیندی که بوسیله آن همه اعضای شهرداری از راه مجاری ارتباطی باز و متناسبی که برای این مقصود ایجاد شده است، در تصمیم‌هایی که بر شغلشان بطور خاص و بر محیط کارشان بطور عام اثر می‌گذارد، به نوعی دخالت می‌یابند. ۴۷ درصد، فرهنگ شهروندی به عنوان مجموعه‌ای از ارزش‌ها، نگرش‌ها و باورهای مشترک بنیادی که باید‌ها و نیاید‌های رفتاری افراد به عنوان شهروندان را سامان دهی نماید ۵۳ درصد، بهبود سلامت سازمانی در توانایی شهرداری در حفظ بقاء و سازش با محیط و بهبود این توانایی‌ها ۷۴ درصد، بهبود تعهد سازمانی در میزان وابستگی کارکنان شهرداری به شهرداری ۶۶ درصد، توسعه خلاقیت و کار آفرینی در ترکیبات جدیدی از منابع، فرصت‌ها و نیازها در خط مقدم تولید سرمایه اجتماعی ۶۱ درصد، بهبود توانمند سازی در فرایند تشویق کارکنان برای تفکر، رفتار، مدیریت، اقدام و تصمیم‌گیری سرمایه اجتماعی ۷۹ درصد از واریانس پیامدها را تبیین می‌کنند. بنابراین، پیامدهای مذکور، نتیجه اجرای راهبردها هستند.

بر اساس نتایج معادلات ساختاری، سطح معنی داری مسیر شرایط علی به دستور کار کوچک تر از ۰/۰۵ است، لذا رابطه بین دو متغیر معنی دار است و ضریب مسیر ۰/۸۷ نشان می دهد که رابطه ی مثبتی بین این دو متغیر وجود دارد. به این معنی که اگر شرایط علی، یک واحد افزایش یابد به شرط ثابت نگه داشتن سایر عوامل، پدیده اصلی ۰/۸۷ واحد افزایش خواهد یافت. همچنین سطح معنی داری مسیر عوامل زمینه ای به پدیده اصلی کوچکتر از ۰/۰۵ است، لذا رابطه بین دو متغیر معنی دار است و ضریب مسیر ۰/۵۹ نشان می دهد که رابطه ی مثبتی بین این دو متغیر وجود دارد. به این معنی که اگر عوامل زمینه ای، یک واحد افزایش یابد به شرط ثابت نگه داشتن سایر عوامل، پدیده اصلی ۰/۵۹ واحد افزایش خواهد یافت. همچنین سطح معنی داری مسیر عوامل زمینه ای به راهبردها کوچکتر از ۰/۰۵ است، لذا رابطه بین دو متغیر معنی دار است و ضریب مسیر ۰/۶۱ نشان می دهد که رابطه ی مثبتی بین این دو متغیر وجود دارد. به این معنی که اگر عوامل زمینه ای، یک واحد افزایش یابد به شرط ثابت نگه داشتن سایر عوامل، راهبردها ۰/۶۱ واحد افزایش خواهد یافت. همچنین سطح معنی داری مسیر پدیده اصلی به راهبردها کوچکتر از ۰/۰۵ است، لذا رابطه بین دو متغیر معنی دار است و ضریب مسیر ۰/۶۸ نشان می دهد که رابطه ی مثبتی بین این دو متغیر وجود دارد. به این معنی که اگر پدیده اصلی، یک واحد افزایش یابد به شرط ثابت نگه داشتن سایر عوامل، راهبردها ۰/۶۸ واحد افزایش خواهد یافت. همچنین سطح معنی داری مسیر شرایط مداخله گر به راهبردها کوچکتر از ۰/۰۵ است، لذا رابطه بین دو متغیر معنی دار است و ضریب مسیر ۰/۷۹ نشان می دهد که رابطه ی مثبتی بین این دو متغیر وجود دارد. به این معنی که اگر شرایط مداخله گر، یک واحد افزایش یابد به شرط ثابت نگه داشتن سایر عوامل، راهبردها ۰/۷۹ واحد افزایش خواهد یافت. همچنین سطح معنی داری مسیر راهبردها به پیامدها کوچکتر از ۰/۰۵ است، لذا رابطه بین دو متغیر معنی دار است و ضریب مسیر ۰/۶۹ نشان می دهد که رابطه ی مثبتی بین این دو متغیر وجود دارد. به این معنی که اگر راهبردها، یک واحد افزایش یابد به شرط ثابت نگه داشتن سایر عوامل، پیامدها ۰/۶۹ واحد افزایش خواهد یافت.

بر اساس یافته های پژوهش، پیشنهادات زیر ارائه می شود:

۱. بر اساس نتایج به دست آمده پیشنهاد می گردد در خصوص تقویت رفتارهای حرفه ای و اخلاقی مدیران از طریق مکانیزم های انگیزشی و الگوسازی اقدام شود، مهارت های تصمیم گیری مدیران از طریق فرایندهای توسعه منابع انسانی به روزرسانی گردد و پس از آن نسبت به تقویت سطح پاسخگویی اجتماعی مدیران از طریق تبیین مطالبات اجتماعی و جامعه ذینفعان، اقدام شود و در نهایت در خصوص تقویت تفویض اختیار در مدیران از طریق تشریح میزان اهمیت پرداختن به مسائل راهبردی و کاهش حجم و تنوع وظایف سازمانی و ضرورت تفویض اختیار امور روزمره به کارکنان در این راستا اقدام شود.
۲. شهرداری تهران همواره این جریانها را مورد پایش و رصد و دیدبانی مستمر قرار بدهد و از گزینشهای سیاسی و سلیقه ای افراد برای مشاغل حرفه ای و غیر سیاسی پرهیز نماید و در خصوص جلب مشارکت بازنشستگان و استفاده از تجربه و دانش آنان اقدام نماید.
۳. پیشنهاد می گردد ضمن مد نظر قرار دادن عقلانیت هنجاری در شهرداری، همواره ارزشها و هنجارهای جامعه و ذینفعان و مشتریان مورد توجه قرار گیرد تا شهرت سازمانی و تصویر مثبت شرکت در ذهن آنها تقویت گردد.

۴. شهرداری تهران بر تمرکززدایی، مهندسی نقش و ساختار تمرکز نماید و ساختار شهرداری، از قواعد و ضوابط برنامه ریزی شده از نهادهای بالادستی تبعیت نمایند و از تأیید و تصویب تشکیلات خارج از ضوابط، خودداری نماید. توجه به ساختار و سازماندهی شهرداری از بحث برانگیزترین مباحث مرتبط با سرمایه اجتماعی است. به نحوی که بدون داشتن ساختار و سازماندهی متناسب، دستیابی به سرمایه اجتماعی ناممکن است. از شاخص‌های حائز اهمیت دیگر در این حوزه مهندسی مجدد فرایندها در راستای تدوین و ابلاغ سیاست‌های سرمایه اجتماعی آنان می‌باشد که تمرکز بالا در زمینه تصمیم‌گیری و اجرا را کاهش دهد.

۵. شهرداری تهران، بر توسعه هوشمندسازی اداری مشمول آموزش و توانمندسازی، ارائه برنامه آموزش کارکنان توسط اساتید با هدف افزایش و به هنگام نمودن دانش، بینش و مهارت، ایجاد تالار گفتگو برای اظهارنظر و ارائه نظر کارشناسی کارکنان، ثبت سابقه تحول سرمایه اجتماعی و اجرای برنامه‌های مختلف به عنوان یک تجربه گذشته در قالب مدیریت دانش تمرکز نماید.

Reference

- Ahmadi, S., & Mokhtari, M., & Abbasi, N. (2025). Relationship between Social Capital and Entrepreneurial Spirit among Students. An approach in sociology and development, 1(1), 1-13. doi: 10.22034/jasd.2025.215434. (In Persian).
- Akbari Tabar, A.A. (2017). Factors and consequences of virtual social capital of Iranians. PhD thesis, Allameh Tabatabai University.
- Ben-Hador, B., & Hopkins, T. (2025). How to conform to the political jungle: Organizational politics, social capital, and employee performance. *Journal of Management & Organization*, 1-23. DOI:10.1017/jmo.2025.10046.
- Christy, N. N. A., & Wibowo, R. A., & Ming-Chang, W. (2022). A study on social capital of Indonesian entrepreneurs. *TEM Journal*, 11(1), 272. DOI: 10.18421/TEM111-34
- Fathi Bajestani, T., & Hamidzadeh, M., & Gharache, M. (2025). Presenting a model to identify the role of social communication capital and the ability to take advantage of international business opportunities. *Journal of value creating in Business Management*, 5(2), 464-486. doi: 10.22034/jvcbm.2024.345337.1027. (In Persian)
- Gerami, A., & Hamid, S., & Ghaforian, A. (2022). The effect of knowledge management on intellectual capital, social capital and company innovation. *Journal of Accounting and Management Vision*, 5(69), 17-36.
- Hamzehei, M. (2024). Investigating the relationship between social capital and organizational commitment considering the mediating role of cultural intelligence (case study of municipal employees in Kermanshah province), 15th International Conference on Accounting, Management and Innovation in Business, Tehran, <https://civilica.com/doc/2185584>. (In Persian).
- Khatiri, M., & Taqi Purian, Y., & Gholami Jamkarani, R. (2019). Investigating the Association between Managers' Personality Characteristics and Financial Intelligence. *Financial Accounting*, 10 (40):126-149 (In Persian)
- Lopez-Gunn, E. (2012), Groundwater governance and social capital, *Geoforum* 43, 1140-1151. DOI:10.1016/J.GEOFORUM.2012.06.013
- Mahmoudi, J., & Pourshahabi, V. (2023). Investigating the effect of financial intelligence value on employees' risk taking with the mediating role of social capital. *Journal of value creating in Business Management*, 2(4), 25-45. doi: 10.22034/jvcbm.2023.314246.1009. (in Persian)
- Motafakerazad, M., & Karimitakanloo, Z., & Sadeghi, S. K., & Ranjpour, R. (2016). Study of Relationship between Social Capital and Labor Productivity in Iran. *Journal of Applied Economics Studies in Iran*, 5(17), 109-129. doi: 10.22084/aes.2016.1409. (In Persian)
- Myeong, S., & Seo, H. (2016). Which type of social capital matters for building trust in government? Looking for a new type of social capital in the governance era. *Sustainability*, 8(4), 322-339.



- Nikpour, A., Ramezanzadeh, M., & Vahidi, H. (2015). Assessment of Social Capital and its Impact on Improving the Quality of Urban Environment (Case study: Babolsar City). *Regional Planning*, 5 (19), 115-126. (In Persian)
- Ortiz García Navas, B., & Donate Manzanares, M., & Guadamillas Gómez, F. (2019). "Social capital as a theoretical approach in Strategic Management," *Cuadernos de Gestión*, Universidad del País Vasco - Instituto de Economía Aplicada a la Empresa
- Salisua, I., & Hashim, N., & Hamza Galadanchic, A. (2019). Social capital and entrepreneurial career resilience: The role of entrepreneurial career commitment, *Management Science Letters*, 9, PP. 139–154 .DOI:10.5267/j.msl.2018.10.009
- Saroukhani, B., & Adhami, A., & Mohammadzadeh, H. (2021). Social capital underlying economic development (case study Aras Free Zone). *Journal of Economic & Developmental Sociology*, 10(1), 245-270. doi: 10.22034/jeds.2021.41434.1455. (In Persian).
- Tabrizi, T.A., & Aghamohseni, M. (2010). Social Capital and Urban Development: Case study of Mahalat. *Urban Management*, 8 (26), 147-162. (In Persian)
- Troise, C., & Tani, M., & Jones, P. (2020). Investigating the impact of multidimensional social capital on equity crowdfunding performance. *International Journal of Information Management*. Volume 55, December 2020, 102230. <https://doi.org/10.1016/j.ijinfomgt.2020.102230>
- Mahmoudi, J., & Pourshahabi, V. (2023). Investigating the effect of financial intelligence value on employees' risk taking with the mediating role of social capital. *Journal of value creating in Business Management*, 2(4), 25-45. doi: 10.22034/jvcbm.2023.314246.1009. (In Persian).
- Shan, T., & Tian, X. (2022). The effects of social capital on entrepreneurial resilience of SME from China: A moderated mediation model of entrepreneurial passion and Confucian traditional golden-mean thinking, *orginal Research published*.1-23. <https://doi.org/10.3389/fpsyg.2022.961824>
- Van Tran, Dien, & Phuong Van Nguyen, & Nhi Tran Thao Dinh, & Thang Nam Huynh, & Khanh Van Ma. (2024). Exploring the impact of social capital on business performance: The role of dynamic capabilities, open innovation and government support. *Journal of Open Innovation: Technology, Market, and Complexity* 10 (2024) 100416
- Weil, F., & Matthew, R., & Lee, E., & Shihadeh, S. (2012), The burdens of social capital: How socially-involved people dealt with stress after Hurricane Katrina, *Social Science Research* 41, 110-119
- Zolghadr, A.S., & Sabet, A., & Qodratnama, A. (2024). Investigating the effect of sustainable human resource management on employee loyalty with the mediating role of social capital, *First National Congress of Sustainable Development and Social Responsibilities: Challenges and Solutions*, Shiraz, <https://civilica.com/doc/2170119>. (In Persian).